

سیر تحول نقوش انسانی در کاشی کاری حمام‌های تاریخی شهر اصفهان از دوره صفوی تا پایان دوره قاجار*

جمیله منصوری جزآبادی** سیدهاشم حسینی***

چکیده

۱۰۳

در گذشته، حمام‌ها مکانی برای حضور اقشار مختلف جامعه بودند و دیوار حمام‌ها با کاشی‌های الوان و نقوش متنوع زینت یافته بود. نقوش انسانی ترسیم‌شده روی این کاشی‌ها، یکی از شاخص‌ترین عناصر منعکس‌کننده شرایط اجتماعی، فرهنگی و هنری جامعه هستند. این نقوش با مضامین متنوع و شیوه‌های طراحی متفاوت همواره مورد توجه قرار داشته‌اند. در این مقاله، با هدف بررسی نقوش انسانی ترسیم‌شده بر کاشی کاری حمام‌های تاریخی شهر اصفهان و ویژگی‌های آنها از آغاز دوره صفوی تا پایان دوره قاجار، به معرفی و مطالعه آنها پرداخته و کوشش شده با بیان مشترکات و تفاوت‌های نقوش انسانی روی کاشی‌های حمام‌های اصفهان و بررسی ارتباط این نقوش با نگارگری این دوره، شاخصه‌های نقوش انسانی در کاشی کاری حمام‌های تاریخی شهر اصفهان ارائه شود. در راستای این هدف، پاسخ به این پرسش‌ها مدنظر قرار گرفته است: نقوش انسانی به‌کاررفته در کاشی کاری حمام‌های اصفهان چه مضامین و ویژگی‌هایی دارند؟ این نقوش در بازه زمانی مورد بررسی، چه تغییراتی نموده و تحت تأثیر چه عواملی قرار داشته است؟ علاوه بر شناسایی ویژگی‌های نقوش انسانی مانند استفاده فراوان از مضامین درباری و استفاده نکردن از برخی مضامین مانند مضامین اساطیری و پهلوانی، نتایج نشان‌دهنده تأثیر مستقیم نگارگری مکتب اصفهان و نقاشی قاجاری، بر نقوش انسانی در کاشی کاری حمام‌های اصفهان است. استفاده از نقوش انسانی به‌عنوان موضوع اصلی تابلوها، شیوه رنگ‌آمیزی کاشی‌ها، کیفیت خطوط و طراحی نقوش در ترسیم عضلات و لباس‌ها، تأثیر از جریان غرب‌گرایی، نحوه ترسیم پیکره‌ها و چهره‌ها همگی نشان‌دهنده همراهی هنرمندان نگارگر و نقاشان روی کاشی و تأثیرپذیری نقوش انسانی کاشی حمام‌ها از نگارگری است. این پژوهش با رویکرد توصیفی-تحلیلی و شیوه میدانی-کتابخانه‌ای انجام گرفته است.

کلیدواژگان: اصفهان، حمام‌های تاریخی، کاشی کاری، نقوش انسانی، ویژگی‌های بصری.

* مقاله پیش‌رو، برگرفته از پایان‌نامه کارشناسی‌ارشد جمیله منصوری جزآبادی، "بررسی و مطالعه تکنیک ساخت و تزیین کاشی کاری در حمام‌های تاریخی شهر اصفهان از آغاز عصر صفویه تا اواخر دوره قاجار" به راهنمایی دکتر سیدهاشم حسینی و مشاوره دکتر میترا شاطری است.

www.mansoori9090@yahoo.com

** کارشناس ارشد باستان‌شناسی، دانشگاه هنر اصفهان (نویسنده مسئول).

*** دانشیار باستان‌شناسی، دانشکده، دانشگاه هنر اصفهان.

مقدمه

فراوانی و تمرکز حمام‌های شاخص صفوی در شهر اصفهان، کیفیت بالا و تداوم بهره‌وری در دوره‌های بعد، باعث شده این شهر کانون مناسبی برای بررسی ویژگی‌های معماری حمام‌ها گردد. یکی از ویژگی‌های قابل پژوهش در حمام‌ها، بررسی و مطالعه جزئیات نقوش در تزیینات وابسته به معماری است. کاشی کاری، علاوه بر عایق‌بندی سطوح، به سبب ایجاد فضایی دل‌نشین و چشم‌نواز با نقوش متنوع گیاهی، حیوانی و انسانی، در حمام‌ها فراوان کاربرد داشته است. حمام‌ها، از محدود بناهایی بودند که استفاده از نقوش انسانی در آنها با منع خاصی همراه نبود. نقوش انسانی، یکی از عناصر اصلی در شناخت مشخصه‌های سبک‌های هنری و دربردارنده پیام‌های سیاسی، اجتماعی و ادبی در قالب زیبایی‌های هنری است. عدم مستندنگاری صحیح تزیینات معماری حمام‌ها و بی‌توجهی به حفظ و نگهداری آنها باعث شده بخش مهمی از تزیینات حمام‌ها و نقوش آنها، از حوزه پژوهش دورمانده و در معرض تخریب قرار گیرد. همچنین نقش مهم آنها در بررسی سیر تحول نقوش که از مهم‌ترین جنبه‌های پژوهش هنر است، نادیده گرفته شده است؛ بنابراین می‌توان پی‌برد، بررسی نقش انسان در کاشی کاری انواع بناهای این دوره تا چه میزان حائز اهمیت است.

چهار حمام در شهر اصفهان: وزیر، علی‌قلی آغا، شاه‌علی و حاج بنان دارای تزیینات کاشی کاری با نقوش انسانی است؛ بازه زمانی تولید و نصب این کاشی‌ها، تقریباً از اواسط عصر صفوی تا پایان دوره قاجار تخمین زده شده است. هدف این پژوهش معرفی اجمالی نقوش انسانی در کاشی کاری حمام‌ها، مطالعه ویژگی‌ها و بیان برخی از مهم‌ترین عوامل تأثیرگذار بر آنهاست. این پژوهش به دنبال یافتن پاسخ برای این پرسش‌هاست: نقوش انسانی به کاررفته در کاشی کاری حمام‌های اصفهان چه مضامین و ویژگی‌هایی دارند؟ این نقوش در بازه زمانی مورد بررسی، چه تغییراتی نموده و تحت تأثیر چه عواملی قرار داشته است؟ در راستای پاسخ‌گویی به این سؤالات، پس از آشنایی مختصر با نقوش انسانی بر روی کاشی در عصر صفوی و قاجار و معرفی نمونه‌های مطالعاتی، برخی از ویژگی‌های نقوش انسانی در کاشی کاری حمام‌های شهر اصفهان تبیین و برخی عوامل مؤثر بر طراحی این نقوش مطرح شده است. این پژوهش با استفاده از تصاویر حاصل از بازدید میدانی انجام‌شده در سال ۱۳۹۳ و مطالعه منابع کتابخانه‌ای با رویکرد توصیفی-تحلیلی به نگارش درآمده است.

پیشینه پژوهش

رئیس‌ی (۱۳۶۹)، در پایان‌نامه کارشناسی خود "بررسی نقوش انسان و حیوان در کاشی کاری‌های به‌جای‌مانده از بناهای تاریخی شهر اصفهان (دوره صفوی و قاجار)" به تعدادی از کاشی‌های منقوش انسانی در حمام‌های اصفهان اشاره نموده است. متأسفانه تمامی نمونه‌های انسانی در این پایان‌نامه مطرح نشده و بقیه نقوش تنها توصیف شده‌اند و تحلیلی درباره آنها انجام نیافته است. سیف (۱۳۷۶) در "نقاشی روی کاشی"، تصاویری از کاشی‌های موجود در حمام‌های ایران را ارائه نموده است. مخلصی (۱۳۸۲) در "تزیینات و آرایه‌های حمام" به برخی ویژگی‌های نقوش کاشی در حمام‌های تاریخی اشاره نموده است. حسینی و منصور (۱۳۹۴) در "معرفی، مطالعه کاشی نگاره علی‌قلی آغا در حمام تاریخی علی‌قلی آغا واقع در شهر اصفهان"، به مطالعه یکی از نقوش انسانی حمام‌های اصفهان موسوم به کاشی نگاره علی‌قلی آغا پرداخته‌اند. درباره ویژگی‌های نقوش انسانی در نگارگری، می‌توان به تحویلین (۱۳۸۷)؛ "مکتب نقاشی صفوی اصفهان"، محبی (۱۳۹۰)؛ "پیکره انسان در نقاشی صفوی (اصفهان)"، خواججه/حمد عطاری و همکاران (۱۳۹۱)؛ "بررسی انسان‌نگاری در نقاشی مکتب اصفهان سده دهم و یازدهم هجری قمری" و ابراهیمی ناغانی (۱۳۸۶)؛ "جلوه شکل انسان در نقاشی دوره قاجار" اشاره نمود. در این منابع به ویژگی‌های نقوش انسانی در مکتب نگارگری اصفهان و پس از آن پرداخته شده که از آن برای بررسی ویژگی‌های نقوش انسانی و مطالعه تطبیقی، در این پژوهش بهره گرفته شده است. متأسفانه شناسایی، معرفی و مطالعه کاشی‌های حمام‌های شهر اصفهان، مهم‌ترین مرکز تجمع حمام‌های تاریخی، و نقوش به کاررفته در آنها نظیر نقوش انسانی، تاکنون مورد توجه چندانی قرار نگرفته است. مطالعه این نقوش نه تنها در شناسایی سیر تحول کاشی کاری‌های بناهای مردمی در این دوره مهم است بلکه با توجه به رابطه نگارگری و کاشی کاری در اواخر عصر صفوی و قاجار، این بررسی‌ها می‌توانند در تکمیل مطالعات نگارگری این دوره نیز مفید واقع شوند. این مقاله می‌کوشد با معرفی و مطالعه نقوش انسانی در کاشی کاری‌های حمام‌های شهر اصفهان که از مهم‌ترین نقوش این دوره محسوب می‌شوند، گامی در جهت تکمیل این اطلاعات بردارد.

روش پژوهش

در این پژوهش، تمامی نقوش انسانی به کاررفته در کاشی کاری حمام‌های تاریخی شهر اصفهان (۸ کاشی نگاره)

ویژگی‌های متفاوتی رشد یافت. گرایش به واقع‌نمایی که ریشه در اواخر عهد صفوی داشت و تک‌چهره‌نگاری که از اواسط دوره صفویه رواج یافته بود، در عصر قاجار به اوج رسید. شکل انسان در نقاشی دوره قاجار، جایگاه اصلی‌اش را از دست داد و تا حد عنصر تجسمی - تزیینی صرف تنزل کرد. در نتیجه، نمونه آرمانی و مثالی از شکل انسان، به انسان خاص و این جهانی تبدیل شد، آن هم با بی‌تناسبی‌های بسیار در نمایش اندام‌ها (ابراهیمی ناغانی، ۱۳۸۹: ۸۶ و ۸۷). هنر نقاشی و نگارگری ایران تحت تأثیر نقاشی اروپایی قرار گرفت و به همین جهت، نقاشی روی کاشی هم متأثر از نقاشی اروپایی گردید (سامانیان و همکاران، ۱۳۹۳: ۶۱). فرم‌ها و اشکال تزیینی در دوره قاجار، به تدریج تحت تأثیر هنر اروپایی به سمت طبیعت‌پردازی و فاصله‌گرفتن از فرم‌های تجربیدی و انتزاعی پیش رفت (زابلی‌نژاد، ۱۳۸۷: ۱۵۸). به دلیل حمایت اشراف و قشر مرفه از نقاشان، تک‌چهره‌ها، مجالس بزم و فعالیت‌های شاهانه نظیر شکار از اصلی‌ترین موضوعات در نقاشی‌ها شدند که این نقاشی‌ها معمولاً برای تماشا و لذت بصری خلق شده بودند (شریفی، ۱۳۹۴).

در معماری ایران اسلامی، تصویرپردازی با استفاده از نقوش انسانی به‌ویژه در فضاها و محیط‌های مذهبی، چندان پذیرفتنی نبود. استفاده از نقوش انسانی در حمام‌ها نیز، اغلب بحث‌برانگیز بوده است. برخی عالمان آن را ناپسند دانسته و برخی دیگر آن را لازمه طراوت و شادابی روح در فضای حمام دانسته‌اند (کریمیان سردشتی، ۱۳۸۲: ۱۰۱ و ۱۰۰). نتایج پژوهش محققان نشان می‌دهد، عمده نقوش به‌کاررفته در کاشی‌کاری حمام‌ها تا پیش از عصر صفوی شامل نقوش هندسی، اسلیمی، ختایی و سایر نقوش گیاهی بوده است.^۱ در نیمه دوم عصر صفوی، با آزادشدن از نظام خشک کتابخانه (کارگاه هنری)، هنرمندانی که در عصر پیشین موردحمایت اعضای دربار بودند، توانستند کارهایشان را به هر شخصی که توان خرید آن را داشت، بفروشند (کنبای، ۱۳۸۹: ۹۸). احتمالاً بعضی از نگارگران به ترسیم نقوش بر روی کاشی پرداختند. نگاهی به آثار هنری این دوره نشان می‌دهد، نقوش انسانی که بر روی کاشی‌های بناهای عصر صفوی نقش می‌بست، اغلب شامل نقوش جوانانی بود که در کنار درختان پر شکوفه و درحال مطالعه یا مصاحبت با یکدیگر بودند (رفیعی طاقانکی، ۱۳۹۰: ۱۰۵). هم‌زمان با تولید این کاشی‌ها، استفاده از نقوش انسانی بر روی کاشی، در حمام‌های صفوی نیز مرسوم شد و تصویر جوانان خوشگذران، زنان ساقی و خنیاگر، یکی از مهم‌ترین نقوش حمام‌ها را تشکیل می‌داد (مخلص، ۱۳۸۲: ۱۱۰). از اولین نمونه‌های

که در بازه زمانی اوایل عصر صفوی تا پایان قاجار تولید و نصب شده و هنوز بر دیوارهای حمام باقی مانده‌اند، مورد مطالعه قرار گرفته است. به دلیل تمرکز حمام‌های شاخص در شهر اصفهان، این پژوهش محدود به این شهر شده است. پس از گردآوری اطلاعات حاصل از بازدید میدانی از حمام‌های وزیر، علی‌قلی آغا و حاج بنان و منابع کتابخانه‌ای، از کلیه نقوش، طرح‌هایی با استفاده از نرم‌افزار Rhino تهیه شد که تعدادی از آنها در این پژوهش ارائه شده است. جهت تحلیل داده‌ها با رویکرد توصیفی - تحلیلی، به بررسی تصویری نمونه‌های موجود در حمام‌های شهر اصفهان، انجام مطالعه تطبیقی با نقوش انسانی موجود در کاشی‌کاری حمام‌های سایر شهرها، مطالعه شاخصه‌های معینی مانند مضامین و موضوعات و نحوه ترسیم خطوط در آنها و مطالعه عوامل تأثیرگذار بر نحوه ترسیم نقوش انسانی در کاشی‌کاری حمام‌ها مانند نگارگری و عوامل اجتماعی پرداخته شده است.

انسان‌نگاری در نگارگری و کاشی‌کاری عصر صفوی و قاجار

با تغییر پایتخت صفویان از قزوین به شهر اصفهان، مکتب نگارگری اصفهان با شاخصه‌های متفاوت از دوره‌های قبل شکل گرفت و در دوره‌های پس از صفوی نیز مورد تقلید قرار گرفت؛ به‌گونه‌ای ذات مکتب اصفهان یافت (تحویلیان، ۱۳۸۷: ۳۱). بنابراین برخی شاخصه‌های مکتب اصفهان در طول گذر زمان تغییر یافت. استقلال نسبی هنرمندان در مکتب اصفهان، سبب به‌وجود آمدن آثاری شد که نشان از شرایط تازه‌ای بود که در جامعه هنری حکمفرما شد. ضرورت‌های اجتماعی و سیاسی آن دوره مسیر نقاشی را دگرگون ساخت. از جمله این تغییرات توجه به انسان‌نگاری در نقاشی بود. به‌گونه‌ای که انسان محور و مرکز تصویر قرار گرفت و با تأکیدی که بر پیکره انسان شد، توجه بیننده را به خود جلب نمود. این امر خصوصاً زمانی بیشتر نمود یافت که نگارگری مضامین خود را نه از ادبیات بلکه از زندگی روزمره و عادی و در میان مردم جست‌وجو کرد. علاوه بر آن، برخی تلاش‌های نگارگران برای جلب نظر مخاطبان مانند استفاده از رنگ برای پیکر انسان و درمقابل تک‌رنگ بودن سایر عناصر و به‌کارگیری قلم‌گیری‌های تند و کند در نقش انسان، به نشان‌داده شدن هرچه بیشتر پیکره انسانی منجر شد (خواج‌احمد عطاری و همکاران، ۱۳۹۱: ۹۰). در نتیجه این تغییرات، نقوش انسانی در نگارگری این دوره اهمیتی بیشتر از پیش یافت. اگرچه استمرار و مداومت در کاربرد سبک نقاشی اواخر دوره صفویان در دوره قاجار وجود داشت (کنبای، ۱۳۸۹: ۱۱۹)؛ اما نقاشی عصر قاجار با

ترسیم نقوش انسانی بر روی کاشی در حمام‌های صفوی، می‌توان به کاشی‌های حمام گنجعلی خان کرمان از بناهای اوایل عصر صفوی اشاره نمود.

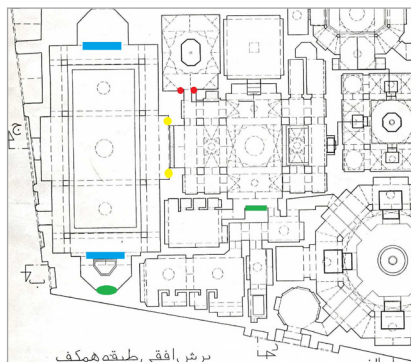
در عصر زندیه، استفاده از تصاویر انسانی با تأکید بر شاخصه‌های اروپایی نظیر سایه‌پردازی و پیکرنگاری در هنرهایی مانند نقاشی، کارهای لاک‌ی و نقاشی پشت شیشه، مرسوم شد و به دوره قاجار راه یافت (Baer, 2004:44). در دوره قاجار، ارتباط بین کاشی‌نگاران و نقاشان چنان نزدیک بود که نقاشان روی کاشی، به‌عنوان گروهی از طبقه نقاشان، تحت نظر نقاش‌خانه همایونی کار می‌کردند (فلور و همکاران، ۱۳۸۱: ۱۶). کاشی کاری دوره قاجار به لحاظ مضامین جدید، کاربرد رنگ‌های متنوع و جدید مانند قرمز، نارنجی و صورتی، تنوع در طراحی نقوش، وفور استفاده از نقوش انسانی در بناهای مذهبی و غیرمذهبی، ویژگی‌های جدید و منحصر به فردی دارد. نقوش انسانی ترسیم‌شده بر این کاشی‌نگاره‌ها، نوعی تعامل هویتی را با شرایط جامعه به‌ویژه قشر عامه مردم ارائه می‌دهد. ترسیم تصاویر جوانان، در دوره زندیه و قاجار ادامه یافت. در دوره قاجار نقوش حماسی یا نظامی بیشتر از سایر نقوش، بر دیوارهای حمام نقش بست. بر سر در بلند و کاشی کاری شده حمام‌های دارالخلافة ناصری و در بخش‌های دیگر حمام مانند سربینه، تصاویر انسانی مختلف و شخصیت‌های خیر و شر شاهنامه چون رستم، افراسیاب، کیکاووس و کیخسرو اغلب با محتوای داستان‌های شاهنامه نقش بسته بود (مخلصی، ۱۳۸۲: ۱۱۰).

پیکره مطالعاتی

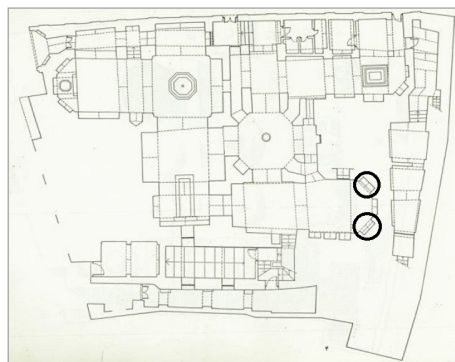
الف. حمام وزیر: این بنا در انتهای محله تاریخی دردشت واقع گردیده و به موجب سنگ‌نوشته موجود در آن، به دست یکی از وزرای شاه‌عباس دوم صفوی ساخته شده است. حمام وزیر در ۱۳۷۲ ه.ش، تعمیر و به شماره ۱۷۵۳ به ثبت تاریخی رسید (پرونده ثبتی حمام وزیر) داخل دو طاقچه در بخش گرمخانه حمام بزرگ، ۲۲ عدد کاشی با نقوش انسانی،

متعلق به زمان احداث حمام برجای مانده است (تصویر ۱). نقوش انسانی، در داخل قاب‌های دالبری شکل، ستاره‌ای و چندضلعی قرار گرفته و شامل انسان‌های اشرافی با چهره‌های شاد و متبسم است که گاهی میوه، شاخه گل و دایره‌زنگی در دست دارند. چهره‌ها انتزاعی، بدن‌ها به حالت نیم‌تنه و سه‌رخ و لباس‌ها با چند خط ساده ترسیم شده‌اند. رنگ‌های به‌کاررفته: آبی لاجوردی، قرمز مایل به قهوه‌ای و سفید است. نقوش راه‌راه و فلس مانند بر روی لباس، گردن‌بند مروراید، موهای فر داده‌شده و پوشش خاص عصر صفوی مانند عبا برای مردان و کلاه‌های متنوع، برخی از عناصر صفوی هستند که در این کاشی‌ها می‌توان مشاهده نمود. در نقوش زنان، تأثیراتی از غرب نیز مشاهده می‌شود که می‌توان به استفاده از لباس‌های اروپایی با یقه‌های باز و آرایش موها اشاره کرد. برای پرکردن فضای خالی بین قاب‌ها، از نقوش شبه اسلیمی و ختایی استفاده شده است (جدول ۱).

ب. حمام علی‌قلی آغا: این بنا با وسعت ۹۸۳ متر مربع، در محله بیدآباد، جنب بازار و مسجد علی‌قلی آغا واقع گردیده و به دستور علی‌قلی آغا، از خواجهگان دربار شاه‌سلیمان و شاه‌سلطان حسین صفوی ساخته شده است. این حمام با شماره ۲۲۶ تاریخ ۱۳۱۳/۲/۲۹ در فهرست آثار ملی به ثبت رسید (پرونده ثبتی حمام علی‌قلی آغا). در کتاب "نصف جهان فی تعریف اصفهان"، حمام علی‌قلی آغا، در شمار سه حمام شاخص ایران نام برده شده است (الاصفهانی، ۱۳۶۸: ۷۹). این بنا به دلیل دارا بودن تمام بخش‌های یک حمام عصر صفوی و بهره‌گیری از تزئینات نقاشی دیواری، آهک‌بری، کاشی کاری و حجاری، یک حمام ارزشمند از دیدگاه معماری و هنری محسوب می‌شود. یکی از ویژگی‌های شاخص حمام، تنوع بسیار در تکنیک و نقوش کاشی‌کاری‌هاست که در نتیجه استفاده مداوم از این حمام، مرمت بخش‌های آسیب‌دیده و افزودن تزئینات جدید، در طول دوره‌های مختلف حاصل شده است (تصویر ۲).



تصویر ۲. پلان حمام علی‌قلی آغا و محل قرارگیری کاشی‌ها (مرکز اسناد شهر اصفهان)^۲



تصویر ۱. پلان حمام وزیر که در آن محل قرارگیری کاشی‌ها مشخص شده است (گزارش ثبتی حمام وزیر، ۱۳۷۵)

انگشتان دست، جزییات کلاه و لباس صورت گرفته است. چهره در مقایسه با سایر اعضای بدن، گویایی بیشتری دارد. تصویر از سادگی بسیار به‌ویژه در رنگ‌ها برخوردار است. بوته‌های گل نرگس و پنج پر روپیده بر روی خاک، ابرهای چینی، حاشیه با طرح نیلوفر، نوع اسلیمی و ختایی‌های ترسیم‌شده در فضای بین نقش محرابی شکل در بالای سر علی قلی و کادر مستطیل شکل تصویر، همگی از عناصر نگارگری صفوی هستند (حسینی و منصوری، ۱۳۹۴، کد ۶۹:۵)، (جدول ۱).

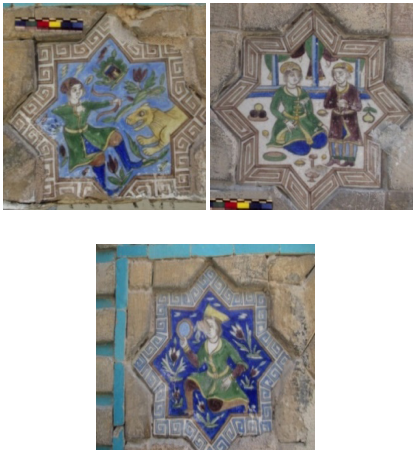
- کاشی‌نگاره علی قلی آغا: در بخش چال حوض حمام علی قلی آغا، دو کاشی‌نگاره بزرگ با نقش تمام‌قد مردی درباری- احتمالاً بانی حمام: علی قلی آغا- بر روی دیوار نصب است. این کاشی‌نگاره از کنارهم قرارگرفتن حدود ۲۱ کاشی با ابعاد ۲۰×۲۰ سانتی‌متر حاصل شده است. علی قلی آغا با پوشش عصر صفوی، لباسی به رنگ زرد با خال‌های سیاه، کمربندی سفید رنگ و عصایی در دست ترسیم شده است. دقت فراوانی در ترسیم جزییات مانند خطوط تشکیل‌دهنده چهره، ترسیم

جدول ۱. خلاصه اطلاعات درباره نمونه‌های مطالعاتی

محل قرارگیری کاشی	تصویر کاشی با نقش انسانی	تاریخ احتمالی	توضیحات
حمام وزیر گرمخانه		شاه‌عباس دوم	۲۲ عدد کاشی با ابعاد ۱۵/۸×۱۵/۸ سانتی‌متر با نقوش انسانی با ویژگی‌های مشابه شامل انسان‌های اشرافی با چهره‌های شاد و متبسم با میوه، شاخه گل و دایره‌زنگی در دست چهره‌ها انتزاعی، بدن‌ها نیم‌تنه و سه‌رخ رنگ‌های محدود، نقوش راه‌راه و فلسی شکل، موهای فردار و پوشش عصر صفوی تأثیراتی از غرب در نقوش زنان مانند لباس‌های اروپایی با یقه‌های باز و آرایش موها
حمام علی قلی آغا چال حوض		زمان احداث حمام (شاه‌سلیمان یا شاه‌سلطان حسین صفوی)	۲۱ عدد کاشی ۲۶×۲۶ سانتی‌متر شخص نقاشی‌شده احتمالاً علی قلی آغا بانی حمام است. پوشش عصر صفوی دقت فراوانی در ترسیم جزییات مانند خطوط چهره، ترسیم انگشتان دست، جزییات کلاه و لباس سادگی بسیار در تصویر به‌ویژه در رنگ‌ها
حمام علی قلی آغا چال حوض		اواخر عصر صفوی	۴۰ عدد کاشی با ابعاد تقریبی ۱۸/۵×۱۳/۵ سانتی‌متر چهره انتزاعی، پوشش عصر صفوی با لباس بلند و دستاری پیچیده بر سر استفاده از خطوط و کاربرد رنگ برای حجم‌پردازی نقوش و ارزش یکسان خط و رنگ (رئسی، ۱۳۶۹: ۱۱۵ و ۱۱۶) استفاده از گل‌های مرسوم در نقاشی صفوی

ادامه جدول ۱. خلاصه اطلاعات درباره نمونه‌های مطالعاتی

توضیحات	تاریخ احتمالی	تصویر کاشی با نقش انسانی	محل قرارگیری کاشی
<p>استفاده از ۴۵ قطعه کاشی با ابعاد ۲۶ × ۲۶ سانتی‌متر برای اجرای نقش تقارن در کل منظره به‌ویژه در نقوش انسانی پوشش احتمالاً مربوط به اواخر عصر صفوی پرسپکتیو در منظره به چشم می‌خورد</p>	<p>اواخر صفوی و اوایل قاجار</p>		<p>حمام علی‌قلی آغا چال حوض</p>
<p>ترسیم نقش سیزده شکارچی بر روی ۴۲ قطعه کاشی با ابعاد ۲۰ × ۲۰ سانتی‌متر پوشش و کلاه‌ها قاجاری چهره‌ها، بدون ریش و سبیل با موهای بلند و موج، شبیه یکدیگر اندام‌های باریک و کشیده یک مورد از نقش فردی سیاه‌پوست^۳ در بین سایر شکارچی‌ها پیروی از قواعد نقاشی قاجاری مانند رنگ‌ها، ترسیم درختان و حیوانات واقع‌گرا</p>	<p>قاجار</p>		<p>حمام علی‌قلی آغا گرمخانه</p>
<p>تعداد ۲۸ کاشی با ابعاد ۲۰ × ۲۰ سانتی‌متر طراحی نازل در نقوش ترسیم‌شده مضمون عامیانه پوشش‌های قاجاری، ترسیم واقع‌گرایانه نقوش، چهره‌های یکسان با سبیل‌های مرسوم عصر قاجار، درحال انجام فعالیت‌های روزانه مانند چوپانی و سوارکاری و زنان درحال انجام وظایفی مانند نخ‌ریسی، شیردوشی، مشک زنی و آشپزی</p>	<p>احتمالاً اواخر قاجار</p>		<p>حمام علی‌قلی آغا گرمخانه</p>
<p>ابعاد و تعداد کاشی‌ها در دست نیست. مأخذ تصویر: کتاب زندگی جدید- کالبد قدیم، ۱۳۷۲، تصاویر حمام شاه‌علی عدم رعایت پرسپکتیو، چهره‌ها انتزاعی، با آرایش موها و سبیل مرسوم عصر صفوی و اغلب یکسان، پوشش‌های عصر صفوی، دقت در جزئیات و ظرافت نقوش حتی نقوش لباس‌ها استفاده از رنگ‌های آبی، قهوه‌ای و قرمز بر زمینه‌ای به رنگ زرد. این احتمال وجود دارد که این کاشی‌نگاره مربوط به بعد از دوره صفوی و با تقلید از هنر صفوی ترسیم‌شده باشد (مخلص، ۱۳۸۲: ۱۱۰)</p>	<p>احتمالاً اواخر عصر صفوی</p>		<p>حمام شاه‌علی سربینه</p>

محل قرارگیری کاشی	تصویر کاشی با نقش انسانی	تاریخ احتمالی	توضیحات
حمام حاج بنان		دوره قاجار	تعداد ۸ عدد کاشی منقوش زیرلعابی ستاره‌ای شکل با قطر تقریبی ۱۹/۵ سانتی‌متر رنگ‌های متنوع استفاده از موضوعات جدیدی چون جوان آینه‌به‌دست استفاده از عناصر قاجاری در نقاشی مانند ترسیم نقش ساختمان در پس‌زمینه

(نگارندگان)^۹

می‌کند، ساختمان قصر ماندنی دیده می‌شود. در مرکز تابلو، دو مرد و در قسمت پایین‌تر، دو اسب‌سوار به همراه دو خادم نقاشی شده‌اند. در این کاشی‌نگاره، تقارن دقیقی در نقوش به‌ویژه نقوش انسانی به چشم می‌خورد. به دلیل محوشدن نقوش کاشی نمی‌توان به جزئیات نقوش پرداخت. با این حال به نظر می‌رسد پوشش این افراد مربوط به اواخر عصر صفوی و اوایل قاجار بوده است. نحوه ترسیم نقوش، نوع درختان، پرسپکتیو اعمال‌شده نیز نشان می‌دهند، احتمالاً این کاشی‌نگاره در اواخر دوره صفویه و اوایل قاجار ساخته شده است.

– **کاشی‌نگاره شکارگاه:** استفاده از نقش شکارگاه به دوران پیش از اسلام می‌رسد، لکن استفاده از این گونه طرح‌ها در زمان شاه‌عباس صفوی فراوان‌تر شده و تکامل بیشتری یافت (شایسته‌فر، ۱۳۸۹: ۳۵) و در دوره قاجار نیز مورد استفاده قرار گرفت. کاشی‌نگاره صحنه شکارگاه، بر روی دیوار گرمخانه حمام علی‌قلی آغا قرار گرفته و با استفاده از ۴۲ کاشی ایجاد شده است. سیزده شکارچی در میان دشت شکارگاه، با پوشش و کلاه‌های قاجاری و اندام‌های باریک و کشیده، ترسیم شده‌اند. چهره جوان‌ها بدون ریش و سبیل با موهای بلند و موج، شبیه یکدیگر ترسیم شده است. اغلب شکارچی‌ها سوار بر اسب هستند و در یک مورد از نقش فردی سیاه‌پوست^۴ در بین سایر شکارچی‌ها استفاده شده است. زمینه تصویر، با نقش حیوانات مورد حمله قرار گرفته، سگ‌های تازی و گیاهان واقع‌گرا پر شده است. نحوه ترسیم چهره‌ها و اندام، پوشش افراد، رنگ‌ها و ترسیم درختان و حیوانات با

– کاشی قالب‌زده نقش برجسته با طرح اسب‌سوار:

در پاگرد چال حوض حمام علی‌قلی آغا، ردیفی از کاشی‌های نقش‌برجسته قالب‌زده دیده می‌شود که همگی تکرار یک طرح است و تنها اختلافاتی جزئی، در خطوط زین اسب و لباس سوارکار در آنها مشاهده می‌شود. نقوش با رنگ‌های سفید و آبی فیروزه‌ای، بر زمینه آبی لاجوردی کشیده شده است. سوارکار درحالی که قوشی بر دست دارد، با چهره‌ای انتزاعی، لباسی بلند و دستاری پیچیده بر سر، در میان انبوهی از گل‌ها در حال گردش است. در این کاشی، حجم‌پردازی در نظر بوده و خطوط، همراه با کاربرد رنگ در بعضی قسمت‌ها و عدم استفاده از رنگ در قسمت‌های دیگر، نقش مهمی در حجم‌پردازی نقوش کاشی دارد. خط و رنگ با ارزشی همسان مطرح شده‌اند (رئیسی، ۱۳۶۹: ۱۱۶ و ۱۱۵). نقش سوارکار، موضوعی رایج در عصر صفوی و بعد از آن بوده است. در این کاشی‌نگاره کوچک، عنصری که بتوان آن را قطعاً به دوره قاجار نسبت داد، ملاحظه نمی‌شود و اغلب نقوش از عناصر صفوی محسوب می‌شوند؛ بنابراین نظر به تاریخ احداث حمام علی‌قلی آغا، می‌توان این کاشی‌نگاره را به اواخر عصر صفوی منتسب دانست.

– منظره شهر: در بخش شاه‌نشین چال حوض حمام

علی‌قلی آغا، بر روی ۴۵ قطعه کاشی، نمایی از شهر با رنگ‌های قهوه‌ای، زرد و سیاه بر زمینه سفید نقش شده است. در انتهای خیابان که با پرسپکتیو تصویر شده و توجه را به خود جلب

قواعد نقاشی قاجاری، از ویژگی‌های این کاشی‌نگاره است. نکته جالب‌توجه این است که خام‌دستی و ناهمگون بودن نقوش که در نقاشی عامیانه عصر قاجار وجود دارد، در این کاشی‌نگاره کمتر دیده می‌شود.

کاشی‌نگاره زندگی عشایر: دو کاشی‌نگاره تقریباً یکسان منقوش به صحنه‌ای از زندگی عشایر، در خلوت‌نشین گرمخانه حمام علی‌قلی آغا قرار گرفته است. در این کاشی‌نگاره که با طراحی نازلی اجرا شده است، نقش حیوانات اهلی، چوپان، زنان عشایر در حال انجام فعالیت‌های روزانه، چادرهای عشایر و مردانی که به شکار رفته‌اند، به چشم می‌خورد. نقش چند ساختمان در پس‌زمینه، شیوه ترسیم واقع‌گرایانه نقوش، مضمون مردمی و عامیانه کاشی‌نگاره، رنگ‌ها و شیوه طراحی از موارد قابل توجه در این کاشی‌نگاره است. پنج زن در حال انجام وظایفی مانند نخ‌ریسی، شیردوشی، مشک‌زنی و آشپزی، با حجاب و پوشش قاجاری تصویر شده‌اند. نقش مهم زنان در زندگی عشایر کاملاً مشخص است. ترسیم زندگی عشایر بدون نقش زنان امری غیرممکن بوده و شاید این امر مهم‌ترین دلیل ترسیم این زنان بر روی کاشی‌نگاره است. مردان با پیراهن بلند، کلاه‌های قاجاری و چهره‌های یکسان با سبیل‌های مرسوم عصر قاجار، در حال چوپانی و سوارکاری ترسیم شده‌اند.

ج. حمام شاه‌علی: در نزدیکی مسجدعلی و مسجدجامع قرار گرفته است. باتوجه به معماری بنا، می‌توان تاریخ بازسازی آن را در محدوده زمانی اواخر عصر صفوی تا اوایل قاجار دانست. روی بخشی از دیوار سربینه حمام شاه‌علی، کاشی‌نگاره‌ای با موضوع مهمانی در باغ مشاهده می‌شود. زن و مردی که افراد اصلی مجلس هستند، در بالا و مرکز تصویر نشسته‌اند و جوانانی در دو طرف ایستاده و آماده‌به‌خدمت هستند. در پایین تصویر نیز، دیگر مهمانان در حال رقص و شادی نشان داده شده‌اند. برای تصویر کردن فضای باغ از چند درخت منفرد در اطراف تصویر استفاده شده است. پرسپکتیو رعایت نشده و چهره‌ها انتزاعی، با آرایش موها و سبیل مرسوم عصر صفوی و اغلب یکسان تصویر شده‌اند. اندام‌ها و بدن از کشیدگی و تناسب برخوردارند. زنان و مردان با پیراهن‌های بلند صفوی و جزییات لباس آنها با ظرافت نقاشی شده‌اند. نقوش با رنگ‌های آبی، قهوه‌ای و قرمز بر زمینه‌ای به رنگ زرد تصویر شده است. احتمالاً این کاشی‌نگاره مربوط به بعد از دوره صفوی است که ترسیم آن با تقلید از هنر صفوی انجام شده است (مخلصی، ۱۳۸۲: ۱۱۰). متأسفانه به دلیل دسترسی نداشتن به این کاشی‌نگاره، به سبب مالکیت خصوصی حمام، نمی‌توان درباره آن با قطعیت نظر داد.

د. حمام حاج بنان: در خیابان حافظ قرار گرفته است. باوجود شالوده‌ای از عصر صفوی، در دوره قاجار و پهلوی تغییرات فراوانی در آن صورت گرفت و با شماره ۱۴۱۵۶ در سال ۱۳۸۴ در فهرست آثار ملی ثبت شد. کاشی‌های باقی‌مانده در سردر حمام، هشت عدد کاشی زیرلعابی به شکل ستاره شانزده ضلعی و کاشی‌های معرق است. در گذشته، یک کاشی مستطیل شکل با نقش سوارکار نیز بر سردر حمام نصب بوده که به سرقت رفته است (یکتاییان و شعباتیان، ۱۳۸۴). نقوش انسانی در کاشی‌های باقی‌مانده، مردی با خدمتکارش، مردی آینه‌به‌دست که زانورده و مردی در حال شکار شیر با تیر و کمان است. رنگ‌های متنوع، موضوع جدیدی چون جوان آینه‌به‌دست، پوشش قاجاری و نحوه ترسیم نقوش قابل توجه هستند. بنابر قرائن موجود مانند قدمت حمام، وجود نقش ساختمان در پس‌زمینه و کاشی قاجاری سرقت‌شده می‌توان این کاشی‌ها را به عصر قاجار منسوب نمود (جدول ۱).

ویژگی‌های نقوش انسانی در کاشی‌کاری حمام‌های اصفهان **ابعاد کاشی‌ها:** اغلب نقوش انسانی در حمام‌ها، در قالب کاشی‌نگاره و در ابعاد متفاوت ارائه شده‌اند. احتمالاً کاشی‌نگاره علی‌قلی آغا، اولین کاشی‌نگاره حمام با نقوش انسانی در ابعاد بزرگ است که در شهر اصفهان استفاده و با گسترش یافتن به سایر شهرها، در دوره‌های بعد به یکی از الگوهای اصلی کاشی‌کاری حمام‌ها تبدیل شده است (جدول ۲).

رواج نقوش انسانی در حمام‌ها: وجود نقوش انسانی بر روی کاشی در حمام گنجعلی‌خان کرمان، حمام وزیر و حمام علی‌قلی آغا، در سه زمان متفاوت یعنی اوایل، اواسط و اواخر دوره صفوی، نشان می‌دهد استفاده از نقوش انسانی بر روی کاشی، در حمام‌های دوره صفوی رواج داشته است. باین‌حال، تعداد نمونه‌های باقی‌مانده از این نقوش در حمام‌های دوره صفوی و زند بسیار انگشت‌شمارند. در دوره قاجار، به دلایلی چون محبوبیت داستان‌های شاهنامه نزد عامه مردم، میزان استفاده از نقوش انسانی در حمام‌ها بیشتر شده است.

مضامین و موضوعات: نقوش انسانی در کاشی‌کاری‌های صفوی شهر اصفهان، به شکل انسان‌های اشرافی و مرفه در حال گشت‌وگذار در میان گل‌ها و با فضایی شاد ترسیم شده است. استفاده فراوان از موضوعات تجملی و خوش‌گذرانی‌ها در کاشی‌کاری حمام‌های اصفهان، بیشتر در جهت نشان‌دادن جنبه‌های رفاه و خوش‌گذرانی حاکمان و لذت‌بصری تصاویر بوده است. در کاشی‌های قاجاری حمام‌ها، مضامین طیف وسیعی از موضوعات را دربرمی‌گیرد. این نقوش در قالب مضامین پهلوانی و حماسی نظیر داستان‌های شاهنامه، مذهبی، نظامی (نقش سربازان قاجاری)، تصویر شاهان و

جدول ۲. مقایسه انسان‌نگاری در حمام‌های شهر اصفهان و سایر شهرها

عنوان	حمام‌های اصفهان		حمام‌های سایر شهرها	
	دوره صفوی	دوره قاجار	دوره صفوی	دوره قاجار
کاربرد رنگ در تصویر	رنگ‌ها محدود و اغلب شامل آبی، سفید و زرد، عدم استفاده از رنگ‌های متنوع	رنگ‌های متنوع و اغلب رنگ‌های شاد و گرم، وجود تعادل بین رنگ و طرح کاشی‌نگاره‌ها	استفاده متعادل از اغلب رنگ‌ها	رنگ‌های متنوع، استفاده از همه رنگ‌ها به‌خصوص رنگ‌های پرانرژی، اهمیت رنگ در این کاشی‌ها بسیار زیاد است و بر طرح غلبه دارد.
کاربرد خطوط در تصویر	استفاده از ضخامت‌های مختلف خط برای نشان‌دادن قسمت‌های مختلف بدن	خطوط یکنواخت و بیشتر برای ترسیم طرح کلی به‌کاررفته‌اند. در اوایل قاجار به ضخامت طرح‌ها دقت شده است	استفاده از خطوط با ضخامت یکنواخت اما سعی شده با کمرنگ و پررنگ کردن خطوط به آنها ارزش داده شود	استفاده از خطوط باری ترسیم طرح به شکل یکنواخت
نمایش حالات چهره	چهره‌های شاد، متبسم و اشرافی	چهره‌ها حالات خاصی ندارند و بیشتر بر اندام تأکید شده است	چهره‌ها با اسلوب نقاشی قاجاری مانند ابروهای کشیده و ضخیم و نقاشی قهوه‌خانه‌ای ترسیم شده‌اند و تفاوتی در ترسیم آنها اعمال نشده همه به یک‌شکل ترسیم شده‌اند	
رابطه انسان با مضامین نقاشی	صحنه‌های درباری، نمایش انسان به‌عنوان موضوع اصلی نقاشی	استفاده از اغلب مضامین مانند مضامین درباری، موضوعات عادی و روزمره	نمای انسان‌های اشرافی و نوازنده‌ها	استفاده از اغلب مضامین
حاکم‌شدن پیکره‌ها در تصویر	حاکمیت پیکره بر کادر	کوچکی پیکره‌ها در تصویر و توجه به انسان‌ها و عناصر دیگر تصویر به یک نسبت	حاکمیت پیکره در کادر	حاکمیت پیکره در کادر
نسبت انسان با فضای نقاشی	محدودشدن تصویر به یک پیکره که در آن تک پیکره بر کادر غالب است	تصویر انسان‌ها کوچک و با تعداد زیاد	تصویر محدود به یک پیکره در یک کادر با نسبت یک‌به‌دو و کل کادر را دربر گرفته است	اغلب پیکره‌ها بزرگ ترسیم شده‌اند و بخش زیادی از کادر را اشغال کرده‌اند
ارتباط با نگارگری این دوره	تأثیرپذیری از مکتب اصفهان	تحت تأثیر نگارگری دوره قاجار با تأثیراتی از نگارگری سده‌های قبل	تأثیرپذیری از مکتب اصفهان	تأثیرپذیری فراوان از نقاشی قهوه‌خانه‌ای
تأثیرپذیری از جریان غرب‌گرایی	به‌واسطه ارتباط دربار با نقاشانی غربی، تأثیراتی در جزییات نقوش به میزان کمی دیده می‌شود	نقوش به سمت واقع‌گرایی بیشتر سوق داده شده‌اند	تأثیری نداشته است	نقوش به سمت واقع‌گرایی سوق داده شده‌اند



افراد سرشناس، مضامین عامیانه مانند نقوش مردم عادی و نقش زنان قاجاری روی کاشی‌ها در حمام‌های ایران نقش بسته‌اند. وجود نمونه‌هایی از نقاشی دیواری با مضامین ادبی نظیر بیژن و منیژه یا خسرو و پرویز، اساطیری، پهلوانی و حماسی در نقاشی دیواری‌های حمام‌های اصفهان، نشان می‌دهد که هنرمندان و مردم اصفهان با این مضامین آشنایی داشته‌اند اما در کاشی کاری حمام‌های اصفهان، از آنها اثری دیده نمی‌شود. هرچند کاشی نگاره علی‌قلی آغا سرآغازی برای استفاده از نقوش شاهان و درباریان در حمام‌ها محسوب می‌شود اما نمونه‌ای از این تصاویر در کاشی کاری قاجاری حمام‌های اصفهان مشاهده نمی‌شود؛ تصاویر شاهان، مشاهیر و سیاستمداران است. این نقوش در کاخ‌ها و بناهای شاخص برای اثبات اهمیت و قدرت و مشروعیت بخشیدن به حکومت مورد استفاده قرار می‌گرفته است.

چهره‌نگاری از اشخاص حقیقی: یکی از اولین نمونه‌های ترسیم نقش انسان در قالب یک شخصیت حقیقی در کاشی کاری حمام‌ها، کاشی نگاره علی‌قلی آغاست (طبسی، ۱۳۸۶: ۱۶۱). استفاده از نقش شاهان یا افراد بانفوذ دربار بر روی کاشی در حمام‌های عصر قاجار مانند نقش احمدشاه بر سردر حمام گلزار، نشان‌دهنده ادامه یافتن و گسترش این سنت از عصر صفوی به قاجار است.

نقوش زنان: ترسیم نقوش زنان در کاشی کاری حمام‌های شهر اصفهان، در مقایسه با نقوش مردان چندان زیاد نیست. در کاشی کاری سایر حمام‌های ایران نیز نقوش زنان کم ترسیم شده است. نمونه‌هایی مانند کاشی‌های منقوش حمام گنجعلی کرمان، کاشی‌های حمام وزیر و شاه‌علی مربوط به عصر صفوی و تصویر زنی در حال آب‌پاشی بر روی دست فرد دیگری در حمام ابراهیم‌خان کرمان و صحنه زندگی عشایر در حمام علی‌قلی آغا مربوط به عصر قاجار نشان می‌دهند، استفاده از نقوش زنان در کاشی کاری حمام‌ها منعی نداشته و از نقوش مورد استفاده در هر دو دوره بوده است. زنان در کاشی‌های حمام وزیر در مجلس بزم در حال شادی و خوش‌گذرانی ترسیم شده‌اند اما در کاشی نگاره عشایر در حال انجام فعالیت‌های روزمره دیده می‌شوند. استفاده از نقوش زنان در مجلس بزم و میان دشت، نوعی حس شادی و جریان داشتن زندگی را به شخص بیننده منتقل می‌کند.

حجاب و پوشش: علاوه بر حمام‌های اصفهان، در سایر حمام‌های ایران نیز کاربرد نقوش عریان بر روی کاشی، مرسوم نبوده است. تنها مورد استثناء، نقش دلاکی در حمام ابراهیم‌خان کرمان است که لنگ به کمر بسته و نیم‌تنه بالایی وی مشخص است. در هیچ‌کدام از نقوش زنان، عریانی و برهنگی مشاهده

نمی‌شود. مردان و زنان با پوشش متداول و با حجاب مرسوم در زمانه خود ترسیم شده‌اند که کاملاً بیانگر نحوه پوشش هم‌عصر خود در جامعه هستند.

طراحی نقوش انسانی: در کاشی نگاره‌های عصر صفوی، اندام‌ها به شکلی موزون و اصولی، اغلب تحت تأثیر نگارگری این زمان و با رعایت قواعد آن ترسیم شده‌اند. نقوش انسانی در صحنه شکار حمام علی‌قلی آغا، بسیار پخته، موزون و با ظرافت بیشتری ترسیم شده است و نمونه مشابه آنها در سایر حمام‌ها دیده نمی‌شود. نقوش در کاشی نگاره قاجاری زندگی عشایر در حمام علی‌قلی آغا، کیفیت بسیار پایینی در نقاشی دارد و به نقوش انسانی در کاشی کاری شهرهای دیگر شباهت بسیاری دارد. اگرچه استفاده از نقوش انسانی در حمام‌های ایران تنوع بیشتری نسبت به حمام‌های اصفهان داشته است، اما به دلیل سابقه نقاشی و نگارگری در شهر اصفهان، شیوه نقاشی روی کاشی‌ها در حمام‌های اصفهان، پختگی بیشتری دارد. همین مسئله، وجه اصلی تفاوت آنهاست (جدول ۲).

تأثیرپذیری نقوش از نگارگری: باتوجه به ویژگی‌های نقوش انسانی در نگارگری عصر صفوی و قاجار و آگاهی به رابطه نزدیک نقاشان و کاشی‌نگاران، می‌توان به تأثیرپذیری نقوش انسانی در کاشی کاری حمام‌های شهر اصفهان اشاره نمود. بعضی از شواهدی که بیانگر این تأثیرات هستند، در جدول ۳، به شکل خلاصه ارائه شده است.

سیر تغییرات در اهمیت نقوش انسانی: اگرچه این نقوش در عصر صفوی، عنصر اصلی کاشی نگاره مطرح بوده و به جزییات آنها توجه فراوان می‌شده است؛ اما به مرور زمان جزئی از یک طرح اصلی، در ابعاد کوچک‌تر و به شکل ساده‌تر ترسیم شدند. هم‌زمان با کاهش ابعاد پیکره‌های انسانی، تعداد آنها در صحنه کاشی نگاره افزایش یافته است. هرچند عناصری مانند چهره‌های انتزاعی در نمونه‌های عصر صفوی مشاهده می‌شود اما با گذشت زمان، واقع‌گرایی در نقوش افزایش یافته است. به نحوی که علاوه بر نقوش انسانی در سایر عناصر طرح مانند گیاهان و حیوانات نیز واقع‌گرایی به کار رفته است.

تأثیرپذیری نقوش انسانی از شرایط جامعه: تفاوت سلاطین اقشار و طبقات مختلف مردمان زمینه‌ای مناسب برای ظهور موضوعات بدیع و تازه برای نقاشان فراهم کرد (محبی، ۱۳۹۰: ۷۰). در نیمه دوم عصر صفوی، شهر اصفهان با سیمای شکوهمند، جمعیت زیاد و رونق اقتصادی بی‌سابقه‌اش، به مرکز تجمع بازرگانان، جهانگردان، سفیران سیاسی و هنرمندان خارجی بدل شده بود. در این شرایط، آثار هنری اروپایی وارد شده به ایران و تماس مستقیم با نقاشان اروپایی مقیم اصفهان و نقاشی ارمنیان ساکن جلفای نو بر نقاشی

جدول ۳. مشابهت در ترسیم نقوش انسانی در نگارگری و کاشی کاری حمام‌های شهر اصفهان

ویژگی مشابه در نگارگری	نمونه موجود در کاشی کاری حمام صفوی	نمونه کاشی کاری حمام قاجار
پیکره انسانی موضوع اصلی و رکن اصلی ترکیب بندی است (تحویلیان، ۱۳۸۷: ۳۱) موضوع اصلی نقش انسانی است	در همه نمونه‌ها مانند کاشی نگاره علی قلی آغا	صحنه شکارگاه صحنه زندگی عشایر
بزرگ کشیدن پیکره‌ها و حاکمیت آنها بر کادر در مکتب اصفهان (خواججه احمد عطاری و همکاران، ۱۳۹۱: ۸۸ و ۸۹) در نقاشی قاجار تعداد پیکره‌ها بیشتر و اندازه آنها کوچک تر شده است	در همه نمونه‌ها مانند کاشی نگاره علی قلی آغا	صحنه شکارگاه صحنه زندگی عشایر
تنوع رنگی در مکتب اصفهان به حداقل می‌رسد. استفاده فراوان از رنگ‌های استخوانی و کرم روشن (تحویلیان، ۱۳۸۷: ۳۱) تنوع رنگی در نقاشی‌های قاجاری و تسلط رنگ‌های گرم به‌ویژه رنگ قرمز (پاکباز، ۱۳۸۸: ۱۵۱) استفاده از رنگ‌های زنده و شاداب و دوری از رنگ‌های تلخ و مرده	کاشی‌های حمام وزیر کاشی نگاره علی قلی آغا کاشی با نقش سوارکار	صحنه شکارگاه صحنه زندگی عشایر
کیفیت بخشیدن به عنصر خط بسیار مورد توجه قرار می‌گیرد. به نحوی که تغییر ضخامت خط برای ایجاد حجم به کار می‌رود (محبی، ۱۳۹۰: ۵۷) در عصر قاجار تمرکز بیشتر بر روی رنگ جلب شده است نه بر روی خط	در اغلب کاشی کاری‌ها قابل مشاهده است مانند تصویر علی قلی آغا	صحنه شکارگاه صحنه زندگی عشایر
از روایتگری و تصویر صحنه به صحنه داستان خودداری می‌شود و به محتوای آثار توجه می‌شود	درباره نقوش انسانی می‌توان به تصویر علی قلی آغا اشاره نمود	کاشی کاری‌های حمام حاج بنان، صحنه شکار
موضوعات جدید برای نقاشی مورد استفاده قرار می‌گیرد (محبی، ۱۳۹۰: ۷۰)	ترسیم پرتره علی قلی آغا به‌عنوان یک شخص حقیقی	کاشی نگاره زندگی عشایر
ورود عناصر غربی به نقاشی و تبدیل سبک اصفهان به سبک تلفیقی (سامانیان و همکاران، ۱۳۹۳: ۶۱)	ورود عناصر غربی مانند پوشش زنان در کاشی‌های کوباچه	ترسیم چتر و بناهای معماری در پس‌زمینه
بعدنمایی و ارائه پیکره‌های زنان با لباس غربی در مکتب اصفهان راه می‌یابد	کاشی‌های کوباچه	_____
استفاده از موضوع تفرج و خوش‌گذرانی در باغ‌ها توسط زنان و مردان در نگاره‌های مکتب اصفهان رواج می‌یابد	کاشی‌های کوباچه علی قلی آغا مجلس بزم	صحنه شکارگاه
تلاش برای ترسیم چهره‌ها به شکلی واقعی و فردیت بخشیدن به چهره‌ها در دوره قاجار انتزاع و ایجاز در ترسیم انسان‌ها رنگ باخت و گرایش به نمایش طبیعی انسان‌ها بیشتر شد (ابراهیمی ناغانی، ۱۳۸۶: ۱۱۰)	پرتره علی قلی آغا	صحنه شکارگاه
در نقاشی ایرانی، تقریباً می‌توان مطمئن بود، چهره‌نگاری‌ها و تن‌پوش‌ها بازنمود دوره خود است (تحویلیان، ۱۳۸۷: ۸۱)	کاشی نگاره علی قلی آغا کاشی نگاره مجلس بزم	صحنه شکارگاه صحنه زندگی عشایر کاشی‌های حمام بنان
اهمیت دادن بسیار در مکتب اصفهان به دستار و شال‌های کمر که بر وقار و موقعیت ممتاز افراد تأکید می‌کند (محبی، ۱۳۹۰: ۵۹-۵۸)	کاشی نگاره علی قلی آغا	_____
استفاده از تکنیک پرداز به‌منظور ایجاد سایه‌روشن و حجم‌پردازی در صورت و بدن از دیگر ویژگی‌های پیکره‌نگاری مکتب اصفهان است (خواججه احمد عطاری و همکاران، ۱۳۹۱: ۸۸ و ۸۹)	کاشی نگاره علی قلی آغا	صحنه شکارگاه

(نگارندگان)



این دوره تأثیر گذاشت (پاکباز، ۱۳۸۸: ۱۳۱). در جامعه قاجاری، برخلاف دوره فتودالی اروپا، روحانیون مشوق هنر نبودند (شریفی، ۱۳۹۴). بنابراین هنر در خدمت طبقه مرفه جامعه قرار گرفت و هنرمندان به ترسیم موضوعاتی باب میل

این افراد روی آوردند. مجموعه این عوامل بر کار هنرمندان و به‌ویژه نقاشانی که روی کاشی نقش می‌زدند، مؤثر بود و به این طریق شرایط جامعه نیز در ترسیم نقوش انسانی و مضامین آن تأثیرگذار واقع شد (جدول ۴).

جدول ۴. مقایسه تصویری سیر تحول برخی ویژگی‌های نقوش انسانی در کاشی کاری حمام‌های اصفهان

ویژگی	عصر صفوی	اواخر عصر صفوی	عصر قاجار	اواخر عصر قاجار
تغییر در اندازه و تعداد پیکرها				
تغییر مضامین درباری به مضامین عامیانه				
تغییر پوشش				
تغییر در رنگ‌بندی				
آرایش و پوشش سر در زنان				
تصویری از زنان در دست نیست				

ویژگی	عصر صفوی	اواخر عصر صفوی	عصر قاجار	اواخر عصر قاجار
آرایش و پوشش سر در مردان				
نحوه کاربرد خطوط				
نحوه ترسیم گیاهان در پس‌زمینه				

(نگارندگان)

نتیجه‌گیری

با کاهش حساسیت‌ها روی نقوش انسانی و موردپسند واقع شدن این‌گونه نقوش در عصر صفویه و قاجار، ترسیم نقوش انسانی بر روی کاشی‌های حمام‌های تاریخی نیز مرسوم شد و به‌ویژه در عصر قاجار به‌وفور مورد استفاده قرار گرفت. تعدادی از کاشی‌نگاره‌های دارای نقوش انسانی در حمام‌های تاریخی شهر اصفهان که تاکنون به دلیل کم‌توجهی پژوهشگران ناشناخته مانده‌اند، در این پژوهش معرفی و برخی خصوصیات آنها مورد مطالعه قرار گرفت. در خصوص پاسخ به پرسش اول، بررسی برخی شاخصه‌های این نقوش در مواردی چون ابعاد کاشی‌نگاره‌ها، میزان رواج نقوش انسانی، مضامین مورد استفاده، ترسیم نقوش زنان و پوشش انسان‌ها در این کاشی‌نگاره‌ها نشان می‌دهد مضامین القاکننده حس رفاه، آسایش و زندگی تجملی مانند خوش‌گذرانی، بزم و شکار در فضای باز، بخش عمده‌ای از محتوای آنها به‌ویژه در عصر صفوی را به خود اختصاص داده‌اند. همچنین با وجود نمونه‌های فراوان از کاربرد چهره‌نگاری شاهان، مضامین حماسی و اساطیری و داستان‌های ادبی در کاشی‌کاری حمام‌های سایر شهرهای ایران، در کاشی‌کاری حمام‌های شهر اصفهان، این موضوع مورد استفاده قرار نگرفته است. ترسیم نقوش زنان نیز به تعداد کم و با پوشش مرسوم در عصر خود انجام شده است. از جمله نوآوری‌ها در این حمام‌ها، کاربرد کاشی‌نگاره علی‌قلی آغا به‌عنوان اولین نمونه کاشی‌نگاره با موضوع پرتره یک فرد حقیقی در حمام‌ها است. می‌توان آن را آغازگر استفاده از نقش افراد حقیقی بر روی کاشی‌های حمام‌ها دانست. در جهت پاسخگویی به پرسش دوم، مطالعه عوامل انسان‌نگاری چون رنگ‌بندی در کاشی‌نگاره‌های هر دوره،

کیفیت خطوط و طراحی نقوش در ترسیم عضلات و لباس‌ها، استفاده از نقوش انسانی به‌عنوان موضوع اصلی تابلوها، تأثیرپذیری از جریان غرب‌گرایی، نحوه ترسیم اندام و چهره‌ها و چگونگی تغییر و تحول عناصر در این کاشی‌نگاره‌ها، نشان‌دهنده همراهی هنرمندان نگارگر و نقاشان روی کاشی و تأثیرپذیری نقوش انسانی کاشی حمام‌ها از نگارگری است. نقوش انسانی، در ابتدا به تعداد کم و در اندازه‌های متفاوت بر روی کاشی‌های حمام تصویر شده‌اند اما باگذشت زمان، ابعاد پیکره‌ها کاهش یافته و در مقابل، تعداد آنها بیشتر شده است. تأثیرپذیری از نقاشی‌های اروپایی و هنرمندان ارمنی جلفا، تغییر سلیقه اقشار و طبقات مختلف جامعه در عصر قاجار و حمایت هنرمندان توسط قشر خاصی از جامعه، از جمله عوامل اجتماعی تأثیرگذار بر نقاشی و به تبع آن نقاشی روی کاشی بود. بنابر تمرکز کاشی‌نگاره‌های دارای نقوش انسانی در شهر اصفهان به‌ویژه در عصر صفوی، به نظر می‌رسد، حمام‌های اصفهان رواج‌دهنده و انتقال‌دهنده استفاده از نقوش انسانی در کاشی کاری حمام‌ها بوده‌اند و احتمالاً به‌عنوان الگو نیز قرار گرفته‌اند. علاوه بر این، وجود تفاوت‌های قابل توجه در کاربرد برخی مضامین، شیوه طراحی و رنگ‌آمیزی نقوش تحت تأثیر نگارگری اصفهان در مقایسه با نمونه‌های موجود در سایر شهرهای ایران، این احتمال را مطرح می‌کند که می‌توان برای کاشی کاری حمام‌های شهر اصفهان، سبک محلی خاصی در شیوه انسان نگاری متفاوت با سایر حمام‌های ایران تعریف نمود.

پی‌نوشت

۱. برای آگاهی از تزیینات و نقوش به‌کاررفته در حمام‌های پیش از عصر صفوی، بنگرید به مقاله‌های: ثابتی، الهه (۱۳۸۲). معماری حمام در مینیاتور ایرانی، مجله کتاب ماه هنر. (۶۳ و ۶۴). ۱۳۲-۱۳۹؛ نوری شادمهانی، رضا (۱۳۸۵). عناصر ساختاری و تزییناتی حمام در نگاره‌ای از کمال‌الدین بهزاد، مجله کتاب ماه هنر. (۱۰۱ و ۱۰۲)، ۲۵-۲۰.
۲. کاشی‌نگاره تابلوهایی هستند که از یک یا چند کاشی تشکیل شده و براساس موضوع تصویری یا نقوش سنتی و با استفاده از رنگینه‌های معدنی و لعاب، روی آن نقاشی شده که در اصطلاح سنتی به آن قاب بست کاشی نیز می‌گویند (کیان، ۱۳۹۰: ۲۰۹).
۳. دوایر قرمز: کاشی‌نگاره زندگی عشایر، دوایر زرد: کاشی‌نگاره علی قلی آغا، دایره سبز: کاشی‌نگاره منظره شهر، مستطیل آبی: کاشی‌نگاره سوارکار، مستطیل سبز: کاشی‌نگاره شکارگاه.
۴. در عصر قاجار، به برخی از غلامان با پوست تیره، اصطلاحاً کاکاسیاه گفته می‌شد. هر چند لفظ کاکا در گویش برخی مناطق کشور به معنای برادر به‌کار می‌رود، استفاده از این کلمه در گذشته، همراه با تحقیر بوده است. ترسیم نقش چنین فردی در کاشی‌ها به میزان محدود مشاهده می‌شود.
۵. همه تصاویر ارائه شده از کاشی‌های حمام‌های تاریخی در جدول‌ها را نگارندگان طی بازدیدهای میدانی در سال ۱۳۹۱ تهیه کرده‌اند. به استثنای تصویر کاشی‌های حمام شاه علی که به دلیل دسترسی نداشتن از تصاویر کتاب "زندگی جدید- کالبد قدیم، گزیده ای از بناهای بارزش تاریخی" از گلناز یکتائیان و مریم شعبانی بهره گرفته شده است.

منابع و مآخذ

- ابراهیمی ناغانی، حسین (۱۳۸۶). جلوه شکل انسان در نقاشی دوره قاجار، گلستان هنر. (۹)، ۸۸-۸۲.
- الاصفهانی، محمدمهدی بن محمدرضا (۱۳۶۸). نصف جهان فی تعریف الاصفهان. تصحیح منوچهر ستوده، چاپ دوم، تهران: امیرکبیر.
- پاکباز، رویین (۱۳۸۸). نقاشی ایران (از دیرباز تا امروز). چاپ هشتم، تهران: زرین و سیمین.
- تحویلیان، حسین (۱۳۸۷). مکتب نقاشی صفوی اصفهان. چاپ اول، اصفهان: سازمان فرهنگی تفریحی شهرداری اصفهان.
- حسینی، سیدهاشم و منصور، جمیله (۱۳۹۴). معرفی، مطالعه کاشی‌نگاره علی‌قلی آغا در حمام تاریخی علی‌قلی آغا واقع در شهر اصفهان، مجموعه مقالات دومین همایش باستان‌شناسی ایران. به کوشش حسن هاشمی زرج‌آبادی، چاپ اول، بیرجند: چهار درخت.
- خواجه‌احمد عطاری، علیرضا؛ آیت‌اللهی، حبیب‌الله؛ شیرازی، علی‌اصغر و قاضی‌زاده، خشایار (۱۳۹۱). بررسی انسان‌نگاری در نقاشی مکتب اصفهان سده دهم و یازدهم هجری قمری، مطالعات تطبیقی هنر. سال دوم، (۴)، ۹۲-۸۱.

- رئیسی، مژگان (۱۳۶۹). **بررسی نقوش انسان و حیوان در کاشی کاری های به جای مانده از بناهای تاریخی شهر اصفهان (دوره صفوی و قاجار)**. پایان نامه کارشناسی (منتشر نشده)، اصفهان: دانشگاه هنر اصفهان.
- رفیعی طاقانکی، ساناز (۱۳۹۰). **سیر تحول نگاره انسان بر سفالینه های سلجوقی تا صفوی**. پایان نامه کارشناسی ارشد رشته صنایع دستی گرایش طرح و تولید، اصفهان: دانشگاه هنر اصفهان.
- زابلی نژاد، هدی (۱۳۸۷). **بررسی نقوش اصیل قاجاری، فصلنامه هنر**. (۷۸)، ۱۶۹-۱۴۰.
- سامانیان، صمد؛ میرعزیزی، محمود و صادق پور فیروزآبادی، ابوالفضل (۱۳۹۳). **بررسی مضامین تصویری کاشی های نقش برجسته موجود در تالار اصلی کاخ موزه گلستان، هنرهای زیبا- هنرهای تجسمی**. دوره ۱۹، (۱)، ۷۲-۵۹.
- شایسته فر، مهناز (۱۳۸۹). **تزیینات کاشی کاری نمای بیرونی موزه پارس شیراز. کتاب ماه هنر**. (۱۴۷)، ۳۷-۳۲.
- طبسی، محسن (۱۳۸۶). **شناسایی و تحلیل عوامل مؤثر بر تغییرات کالبدی و عملکردی معماری گرمابه های ایران در دوره صفوی**. رساله دکتری، تهران: دانشگاه تربیت مدرس.
- فلور، ویلم؛ چلکوفسکی، پیتر و اختیار، مریم (۱۳۸۱). **نقاشی و نقاشان دوره قاجار**. ترجمه یعقوب آژند، چاپ اول، تهران: ایل شاهسون بغدادی.
- کریمیان سردشتی، نادر (۱۳۸۲). **نگارگری در حمام، کتاب ماه هنر**. (۵۷ و ۵۸)، ۱۰۴-۱۰۰.
- کنبای، شیلا (۱۳۸۹). **نگارگری ایرانی**. ترجمه مهناز شایسته فر، چاپ دوم، تهران: مؤسسه مطالعات هنر اسلامی.
- کیان، مریم (۱۳۹۱). **کاشی های منقوش حمام ابراهیم خان ظهیرالدوله کرمان. دو ماهنامه فرهنگی هنری بیناب، ویژه هنرهای سنتی** (۲۱)، ۲۱۲-۱۹۳.
- محبی، حمیدرضا (۱۳۹۰). **پیکره انسان در نقاشی صفوی (اصفهان)، نامه هنرهای تجسمی و کاربردی**. (۸)، ۷۶-۵۵.
- مخلصی، محمدعلی (۱۳۸۲). **تزیینات و آرایه حمام، کتاب ماه هنر**. (۵۷ و ۵۸)، ۱۱۴-۱۰۶.
- یکتاییان، گلناز و شعبانی، مریم (۱۳۷۲). **زندگی جدید- کالبد قدیم، گزیده ای از بناهای باارزش تاریخی**. عکاس جاسم غضبان پور، ج ۳، چاپ اول، تهران: وزارت مسکن و شهرسازی
- _____ (۱۳۸۴). **پرونده ثبتی حمام حاج بنان**. اصفهان: اداره کل میراث فرهنگی و گردشگری استان اصفهان.
- Baer, E. (2004), **Human Figure in Islamic Art**. Mazda publisher.



Received: 2016/02/06/

Accepted: 2016/11/19

Evolution of Human Motifs in Tile works of Isfahan Historical Bathhouses. From Safavid Period to the End of Qajar

Jamileh Mansouri Jezabadi* Hashem Hoseini**

Abstract

9

Bathhouses were considered as locations for the presence of various classes of society members in the past and their walls were decorated with colorful tiles and various patterns. The human patterns drawn on these tiles are concerned as one of the most noticeable elements in reflecting the social, cultural, and artistic conditions of that community. These motifs with various themes and different designing methods were always under consideration. In order to explore the human patterns drawn on tile-works of historical bathhouses and their features in Isfahan, it has been dealt with introducing and studying on them in this paper and tried to present the characteristics of human patterns on tile-works through expressing the existing commonalities and differences of human patterns on tile-works of bathhouses in Isfahan and other Iranian cities and analyzing the relationship between these patterns and the portraiture of that era. For this purpose, answering to these questions has been considered: What themes and features do human motifs applied on tile-works of Isfahan bathhouses have? What changes they had and what factors have influenced on these patterns during the studied period. In addition to identifying the characteristics of human patterns such as the many themes regarding the court and the lack of some concepts such as mythological and athletic themes, the results indicate the direct influence of Isfahan painting school and Qajar paintings on the human patterns of Isfahan bathhouses tile-works. Using human motifs as the main subject of paintings, painting method in tiles, the quality of lines and designing patterns on the drawn muscles and clothes, the effect of westernization and the method of drawing figures and faces, all indicate the presence of portrait artists and painters together and the influence of paintings on human patterns of bathhouses tile-works. This research has been conducted with descriptive – comparative method and library and field studies data collection.

Keywords: Isfahan, historic bathhouses, tile works, human motifs, visual features.

* MA in Archeology, Art University of Isfahan.

** Associate Professor, Department of Archeology, Art University of Isfahan.